

# Les nouvelles de MANHAY



n° 83  
SEPTEMBRE  
2021

PÉRIODIQUE D'INFORMATIONS COMMUNALES - TRIMESTRIEL

© Commune de Manhay/M. Dellicour



Si vous souhaitez être prévenu lors de travaux sur le réseau de distribution, vous pouvez communiquer votre numéro de gsm au secrétariat communal

Site Internet communal :  
[www.manhay.be](http://www.manhay.be)

Numéro vert de l'administration communale : 0800/25959

Service des eaux 24H/24  
0472/90 57 43



# BioTANQUE

Restaurant

086.84.03.00 - 0455.129.599

**f** Réservation souhaitée

14 rue du vicinal 6960 Manhay

Biotanique.manhay@gmail.com

Les samedis, plateau de fruits de mer  
à réserver 48h à l'avance

Vous avez des évènements à fêter?  
Réunion, baptême... Contactez-nous.

N'hésitez-pas à nous faire part de votre avis.



**FOREST MANAGEMENT** SPRL  
Expertises • Conseils • Gestion

TOUS TRAVAUX D'ENTRETIEN  
ET D'AMÉNAGEMENT DE L'ARBRE,  
DE LA FÔRET ET DES ESPACES NATURELS

Abattage dangereux et de sécurité  
Pose de clôtures (treillis noués, fils barbelés et bois rustique)  
Vente de piquets de chêne fendus (1m60 > 3m50)  
Bois de chauffage  
Bois sciés en chêne



**Benoît BAUDRY** +32 475 60 10 36

**Roch DORY** +32 477 30 67 18

info@forest-management.be

BOIS DE CHAUFFAGE

POSE DE CLÔTURES

PIQUETS CHÊNE FENDUS



[www.forest-management.be](http://www.forest-management.be)



**manutention**  
**SERVICE**

Chariots élévateurs,  
Mini-pelle, Chargeurs,  
Téléscopiques,  
**LOCATION**  
**DE MINI-PELLE**

**IMPORT - EXPORT**  
**REPARATION TOUTES MARQUES**

**Matériel de génie civil** **VENTE ET LOCATION**

Transport de machines

**Nouvelles installations au zoning de Vaux-Chavanne**

**Rue du Bois Lardinois - 6960 MANHAY**

Tél. 086/45.53.71 - Fax 086/45.00.75 - Gsm 0478/90.85.64  
manutention.service@skynet.be

MAISON  
**monfort**

*vostra*  
votre  
ASSURANCE  
confort



**MOBILIERS - CUISINES - DECORATION**

**Hébronval, 26 - B-6690 VIELSALM**

Tél. 080/41 87 41 - Fax. 080/41 84 68  
infos@monfort.be - [www.monfort.be](http://www.monfort.be)



**Optique**  
**ROISEUX**

LA QUALITÉ  
PROCHE DE VOUS !

**HOTTON**  
084/46.67.68

6990 HOTTON • [www.optique-roiseux.be](http://www.optique-roiseux.be)

**Mazout Destrée**

Borlon - Seron - Adam

**084/46 66 48**

Possibilité de plan budgétaire

HOTTON - EREZÉE - LA ROCHE

## Prochaine parution du bulletin communal

Le prochain bulletin communal paraîtra la semaine du 13/12 au 16/12/2021.

Les informations à paraître doivent nous parvenir pour le 08/11/2021 **au plus tard**.

## SOMMAIRE

|  |    |
|--|----|
| • Le mot du Bourgmestre .....            | 3  |
| • Permanences du Bourgmestre.....        | 3  |
| • Les décisions du conseil communal....  | 4  |
| • Avis d'enquête.....                    | 4  |
| • Soucis de connexion .....              | 4  |
| • Inondations .....                      | 4  |
| • L'épuration des eaux .....             | 5  |
| • Les herbicides et autres.....          | 5  |
| • La taille des haies .....              | 6  |
| • Planter une haie .....                 | 6  |
| • Charte du promeneur .....              | 8  |
| • La Ressourcerie .....                  | 8  |
| • Tri des déchets.....                   | 9  |
| • Les étudiants au travail cet été ..... | 11 |
| • Oui aux langues régionales .....       | 11 |
| • Les écoles communales.....             | 12 |
| • Maison de la Culture.....              | 16 |
| • ClasseContact.....                     | 17 |
| • Rentrée au centre sportif.....         | 17 |
| • La grande boucle VTT.....              | 17 |
| • Un fameux défi .....                   | 18 |
| • Journée de la Mobilité.....            | 18 |
| • Les stages d'été SFC.....              | 18 |
| • JCPMF .....                            | 20 |
| • Les plaines communales d'été.....      | 20 |
| • L'espace citoyen informatique.....     | 20 |
| • Vert Pomme.....                        | 21 |
| • Chlorophylle.....                      | 21 |
| • ALE .....                              | 22 |
| • Bibliobus .....                        | 22 |
| • Child Focus .....                      | 22 |
| • La ligue Alzheimer.....                | 22 |

## Dates des prochaines fermetures des bureaux de l'administration communale :

- Les 1er et 2 novembre 2021
- Du 11 au 15 novembre 2021
- Du 24 au 26 décembre 2021
- Du 31 décembre 2021 au 1er janvier 2022 inclus

## Permanences des services :

- Population : 1er et 3ème samedis du mois
- Urbanisme : 1er samedi du mois

Chères concitoyennes, chers concitoyens,

« L'Union fait la force », notre devise nationale a pris toute sa signification durant cet été. De nombreuses communes ont en effet été touchées par des inondations sans précédent, avec des conséquences souvent dramatiques. Suite à cette tragédie, plusieurs pertes humaines sont malheureusement à déplorer, ainsi que des dégâts matériels et immobiliers conséquents, représentant souvent l'investissement de toute une vie. Aucun mot n'est évidemment assez fort pour reconforter les personnes touchées, mais je tiens tout de même à leur souhaiter beaucoup de courage dans ces moments difficiles et à leur apporter tout mon soutien.

Notre commune n'a pas été épargnée, plusieurs de nos concitoyens ont vu leur habitation et ses abords endommagés. Des dégâts sont également à constater sur des infrastructures communales (routes, ponts, places de village, aqueducs...). Nos services sont donc à pied d'œuvre, depuis plusieurs semaines, pour réaliser les travaux nécessaires à la remise en ordre ou à l'amélioration de celles-ci. Je tiens d'ailleurs, à féliciter le personnel communal et les étudiants, pour leur investissement dans la gestion de cette catastrophe et l'aide apportée à nos concitoyens.

Je voulais profiter de ces quelques mots pour souligner la mobilisation exemplaire des citoyens de Manhay. Durant les inondations, mais surtout dans les jours et semaines qui ont suivi, j'ai pu constater une entraide remarquable entre voisins. Vous avez aussi été nombreux à vous mobiliser afin de réunir vêtements, eaux, vivres et autres produits de première nécessité pour distribuer dans les zones les plus touchées. Grâce à vous, des quantités importantes ont été récoltées, triées et livrées aux personnes sinistrées. Certains d'entre vous se sont également rendus en région liégeoise pour prêter main forte et apporter du réconfort à des citoyens lourdement touchés. Je peux témoigner de la reconnaissance exprimée durant ces moments. Ces initiatives admirables ont été multiples, je tiens à vous en féliciter chaleureusement et à vous remercier pour les valeurs humaines véhiculées.

Septembre, est pour grand nombre d'entre vous, synonyme de reprise. J'espère donc, malgré ces événements et la météo maussade, que vous aurez pu profiter de vacances pour vous retrouver avec vos proches. L'assouplissement des mesures sanitaires nous a, en effet, permis de partager à nouveau des moments conviviaux, même si ils sont toujours soumis à certaines règles. La prudence reste en effet de mise, afin de vous protéger ainsi que vos proches.

Je tiens aussi à souhaiter une excellente rentrée aux enfants et aux étudiants, ainsi qu'à tout le personnel scolaire. Je vous souhaite à tous, beaucoup de succès dans vos apprentissages et surtout énormément d'épanouissement.

Pour conclure, je vous informe que j'organiserai des permanences mensuelles pour échanger avec vous, à propos de vos diverses interrogations et demandes communales. Vous trouverez ci-dessous les informations pratiques à ce sujet.

Je reste évidemment toujours joignable par téléphone (0499/35.58.21) ou email ([bourgmestre@manhay.org](mailto:bourgmestre@manhay.org)).

Amicalement, Votre Bourgmestre, Geoffrey HUET.



## PERMANENCES DU BOURGMESTRE

A partir du 18/09 des permanences du Bourgmestre auront lieu une fois par mois, le samedi matin de 9h30 à 12h30 à la maison communale. Ces permanences se tiendront généralement le 3ème samedi du mois, à savoir les 18/09, 16/10, 20/11 et le 18/12. Elles se dérouleront uniquement sur rendez-vous pris auprès du secrétariat au 086/21.99.67 (Brigitte Lespagnard).

## LES DÉCISIONS DU CONSEIL COMMUNAL

Le compte-rendu intégral des séances de conseil peut être consulté sur le site internet communal : [www.manhay.be](http://www.manhay.be).

### AVIS D'ENQUETE

PROVINCE DE LUXEMBOURG  
Arrondissement de Marche-en-Famenne  
Commune de MANHAY

#### AVIS D'ENQUÊTE PUBLIQUE

##### **Evaluation environnementale stratégique du programme opérationnel FEDER 2021-2027 pour la Wallonie** **Rapport sur les incidences environnementales**

Dans le cadre de la directive (CE) n°2001/42 relative à l'évaluation des incidences de certains plans et programmes sur l'environnement transposée dans le Code wallon de l'Environnement, vous êtes invité à donner **vo**tre avis sur le rapport sur les incidences environnementales (RIE) du projet de Programme opérationnel FEDER 2021-2027 pour la Wallonie.

Les documents, le rapport complet et son résumé, sont consultables dans votre commune ou sur le site internet WalEurope: <http://europe.wallonie.be/node/568>.

Le dossier peut être consulté à partir de la date d'ouverture, à savoir le 23/8/2021 jusqu'à la date de clôture de l'enquête, à savoir le 07/10/2021, à l'Administration communale.

Toute personne peut obtenir des explications relatives au programme auprès du collège communal.

Vos observations écrites peuvent être envoyées, au plus tard le dernier jour de l'enquête

- par voie postale au Collège communal de Manhay, Voie de la Libération 4-6960 MANHAY
- OU par e-mail à l'adresse de la Commune de Manhay : [shoheiser@manhay.org](mailto:shoheiser@manhay.org)
- OU au moyen d'un formulaire électronique disponible sur le site internet susmentionné.

Vos observations verbales pourront être recueillies, au plus tard le dernier jour de l'enquête, dans votre Administration communale aux jours et heures habituels d'ouverture.

Manhay, le 12/08/2021.

Par le Collège,

La Directrice Générale,  
S. MOHY

Le Bourgmestre,  
G. HUET

### VOUS AVEZ DES SOUCIS DE CONNEXION, FAITES-LE NOUS SAVOIR !

Encore et toujours à certains endroits, notre commune est mal, voire très mal desservie en réseau Internet, que ce soit « en câblé » ou avec le réseau 4G.

La Région Wallonne a décidé de se mobiliser, aux fins de trouver des solutions acceptables pour tous, en invitant autour de la table, les principaux fournisseurs d'accès en Belgique et les pouvoirs locaux. Ensemble, nous voulons trouver toutes les solutions techniques et d'infrastructures possibles permettant la résolution définitive ou pour le moins acceptable, du problème de connectivité Internet à MANHAY.

Nous préparons activement cette rencontre. Pour ce faire, **nous avons aussi besoin de votre concours**. Ainsi, seriez-vous d'accord de répondre à notre sondage ? Si oui, ce que nous espérons vivement, pouvez-vous nous donner votre compte-rendu sur la situation de la connectivité Internet chez vous ? En outre, accepteriez-vous de nous communiquer le plus rapidement possible le résultat d'un test que vous pouvez facilement faire chez vous à l'aide d'un outil en ligne ? Si oui, rendez-vous à l'adresse URL suivante : <https://www.speedtest.net/> Là, il ne vous restera plus qu'à cliquer sur « GO » ! Quelques instants plus tard vous aurez le résultat sous les yeux, tant en vitesse descendante (recevoir des données venant du net) qu'en vitesse ascendante (envoyer des données sur le net).

Vous pouvez nous envoyer les résultats et tous les commentaires constructifs et utiles à notre action, soit par mail à [claudy.huet@manhay.org](mailto:claudy.huet@manhay.org) soit par courrier adressé à Mr l'échevin Claudy HUET, Voie de la Libération n° 4 à 6960 MANHAY.

Déjà un tout grand merci pour votre précieuse aide.

Claudie HUET, Echevin des nouvelles technologies.

## INONDATIONS

### UNE PLATEFORME POUR CENTRALISER LES OFFRES ET DEMANDES DE RELOGEMENT POUR LES PERSONNES SINISTRÉES

Cette plateforme a été lancée par le SPW Logement afin de mettre en relation les propriétaires et les personnes qui ont perdu leurs logements suite aux inondations.

La plateforme permet de centraliser les offres et demandes de logement : <https://entraide.logement.wallonie.be>.

### VOUS ÊTES PROPRIÉTAIRE D'UN HÉBERGEMENT TOURISTIQUE ?

Si vous êtes propriétaire d'un bien avec affectation touristique, vous pouvez également proposer votre logement pour reloger des personnes sinistrées. La Wallonie vous y encourage et vous dédommagera financièrement.

En effet, la Région octroie **un incitant financier exceptionnel aux propriétaires de biens touristiques** qui mettent leurs biens en location à des personnes sinistrées lors des inondations.

Pour ce faire, les propriétaires doivent mettre leur(s) hébergement(s), via la plateforme [entraide.logement.wallonie.be](https://entraide.logement.wallonie.be), **à la disposition des citoyens sinistrés pour une durée minimale de six mois**.

L'incitant, **versé mensuellement**, sera calculé sur base forfaitaire **en fonction du nombre de chambres** que comprend le logement. Cet incitant sera versé pour la durée de la mise à disposition du bien, et ce, **pour une période maximale de 1 an**.

Vous trouverez plus d'infos sur le site de la région : <https://www.wallonie.be/fr/inondations/vous-souhaitez-faire-un-don-apporter-votre-aide/en-tant-que-propretaire-vous-souhaitez-proposer-un-logement-la-location>

## LE CPAS VIENT EN AIDE AUX SINISTRES

Le Gouvernement a décidé d'octroyer des subventions aux CPAS pour leur permettre de venir en aide aux victimes des inondations dans les communes déclarées sinistrées lors des inondations de juillet 2021, ce qui est le cas pour notre commune.

Ces subventions permettront d'octroyer l'aide sociale sous la forme la plus appropriée aux personnes qui ont subi des dommages à la suite de la catastrophe naturelle.

**La mesure vise toute personne sinistrée qui serait dans le besoin et donc pas uniquement les bénéficiaires de l'aide sociale et du droit à l'intégration sociale.** Toute intervention ne pourra avoir lieu qu'après enquête sociale.

Vous pouvez obtenir plus d'informations en contactant le Cpas au 086/45.50.94 – ou la Présidente Laetitia Lesenfants au 0476/796431

## L'ÉPURATION DES EAUX



### VOTRE HABITATION EST SITUÉE EN ASSAINISSEMENT AUTONOME

Depuis le 1er janvier 2018, la « Gestion Publique de l'Assainissement Autonome » (GPAA) est d'application. Objectif ? Mieux accompagner le particulier et garantir le bon fonctionnement des systèmes d'épuration individuelle (SEI). Et, concrètement ?

**Pour les nouveaux systèmes d'épuration individuelle (SEI) – Nouvelles constructions**

Pour rappel, toute nouvelle habitation doit obligatoirement être équipée d'une unité

d'épuration individuelle agréée par la Région wallonne.

La commune de MANHAY étant située entièrement en zone d'épuration autonome, les eaux usées épurées doivent prioritairement être rejetées par drains de dispersion.

En outre, en contrepartie du paiement du « Coût-Vérité Assainissement (CVA) », vous bénéficiez :

- du remboursement d'une partie des entretiens (120 € HTVA pour un SEI ≤ 20 EH, tous les 18 mois) ;
- des vidanges du SEI gratuites ;
- d'accompagnement et de conseils.

**Pour les habitations érigées avant la date d'approbation du PCGE (17/02/1999) ou du PASH (Ourthe 10/11/2005 – Amblève 22/12/2005)**

Pour ces habitations, l'Administration communale de Manhay accorde une prime à toute personne physique ou morale, de droit public ou de droit privé, qui équipe, à ses frais, d'un système d'épuration individuelle agréé une habitation ou un groupe d'habitations.

Pour toutes les autres habitations qui ne sont pas équipées d'une unité d'épuration individuelle, nous tenons à rappeler **qu'au vu de l'article D2 du Code de l'Eau :**

**« 88 ° voies artificielles d'écoulement : rigoles, fossés ou aqueducs affectés à l'évacuation des eaux pluviales ou d'eaux usées épurées », il est interdit de rejeter des eaux usées non épurées dans l'aqueduc.**

**En d'autres termes, le traitement des eaux usées des habitations doit être assuré au minimum par une fosse septique ou une unité d'épuration individuelle.**

**Unité d'épuration individuelle = déclaration de classe 3**

**Il est important de rappeler que toute unité d'épuration individuelle doit faire l'objet d'une déclaration de classe 3. Ladite déclaration est renouvelable tous les 10 ans et constitue le point de départ pour pouvoir avoir droit aux différents services et/ou prime.**

**En savoir plus ?**

**par téléphone :**

- +32 63 23 18 91, un conseiller en environnement IDELUX peut répondre à vos questions.
- +32 86 45 03 19, HOHEISER Stephanie, Service environnement, Administration communale de Manhay

**Par mail : [shoheiser@manhay.org](mailto:shoheiser@manhay.org)**

## IMPACTS NÉGATIFS DES HERBICIDES ET AUTRES PRODUITS PHYTOPHARMACEUTIQUES



L'utilisation d'herbicides et autres produits phytosanitaires (« phyto » en abrégé), que ce soit par des professionnels ou des particuliers, n'est pas dénué d'impacts liés aux molécules chimiques les composant, qui se retrouvent ainsi dispersées dans la nature.

**Impact sur la qualité des eaux de surface** (cours d'eau, mares, étangs, lacs) dont le « bon état chimique » imposé par la Directive Cadre européenne « Eau » (DCE) risque de ne pas être atteint ou conservé !

**Impact sur la qualité des eaux souterraines** (nappes phréatiques, ...) quand ces mêmes produits chimiques traversent les sols et sous-sols, ce qui entraîne également un impact sur la disponibilité en eau de distribution (eau nécessitant de coûteux traitements pour retrouver une bonne qualité chimique, abandon de captages

quand la qualité chimique de leurs eaux est trop dégradée, ...).

**Impact sur la biodiversité**, les substances chimiques actives des produits phytos pouvant également affecter des espèces autres que celles visées (écotoxicité), d'autant plus que la dégradation naturelle de ces substances dans l'environnement est lente, et qu'elles sont facilement transportées par l'eau, par l'air, ...

**Impact sur notre santé** lorsque nous sommes exposés à ces substances (via notre alimentation qui peut contenir des résidus de substances phytos, via l'usage de ces substances par exemple pour désherber, ...). Les effets sur notre santé vont dépendre du mode d'exposition à ces produits (ingestion, inhalation, contact cutané) et de « l'importance » de cette exposition (plus forte en cas d'utilisation directe de ces produits, plus faible en cas de simple présence de ces produits dans notre environnement). L'effet de ces produits phytos sur notre santé peut être aigu (exposition courte mais à forte dose, par exemple lors de manipulation du produit sans gants, respiration des vapeurs d'herbicides, ... les

effets disparaissant avec la fin de l'exposition aux produits) ou chronique (effets apparaissant à long terme mais persistants). Ces effets à long terme consistent principalement en cancers, atteintes neurologiques, et troubles de la reproduction et du développement.

Voilà pourquoi la législation concernant les produits phytopharmaceutiques est de plus en plus sévère. En Wallonie, les règles concernant l'usage des pesticides (dont les produits pythos) sont définies dans le Programme Wallon de Réduction des Pesticides (PWRD)

Pour plus d'infos : <https://www.pwrp.be/le-pwrp>.

C'est dans ce cadre qu'on est passé en juin 2019 au « zéro pesticide dans tous les espaces publics » et que, depuis le 1er janvier 2020, cela concerne aussi les espaces privés : les particuliers ne peuvent plus utiliser d'herbicides de synthèse (produits chimiques) pour désherber leur propriété (trottoir, allée de garage, parking, terrasse, gazon, parterre, ...).

Des alternatives vous permettant de vous passer de ces produits existent ! découvrez ces alternatives (et autres bons conseils) sur : <https://www.adalia.be/conseils-au-jardin>

Sources : sites internet du SPW et d'Adalia 2.0

Article rédigé par le Contrat rivière Amblève-Rour



## LA TAILLE DES HAIES : UNE OBLIGATION

Les nombreuses pluies de cet été ont engendré une croissance de la végétation relativement importante et rapide. Dans certains endroits, les haies débordent littéralement sur la voirie et engendrent des problèmes de sécurité pour les usagers.

A cet égard, le Règlement général de police en vigueur dans notre commune stipule en son article 54, que :

« Tout occupant d'un immeuble est tenu de veiller à ce que les plantations soient émondées de façon telle qu'aucune branche ne fasse saillie :

- sur la voie carrossable à moins de 4.5 mètres au-dessus du sol ;
- sur l'accotement ou le trottoir à moins de 2.5 mètres au-dessus du sol. »

## PLANTER UNE HAIE SANS SE PLANTER



**Quelles essences sont adaptées à mon jardin, ma prairie ? Quelle entre-distance dois-je laisser entre 2 plants ? Quelle hauteur cet arbre peut-il atteindre ? ... Planter une haie, c'est parfois casse-tête.**



Et pourtant, la haie a plus d'une corde à son arc. Elle peut produire des fruits, jouer le rôle de clôture naturelle, contribuer à la biodiversité, en nourrissant les oiseaux et en attirant les insectes pollinisateurs, fournir de la biomasse (du bois pour se chauffer, du BRF pour le paillage).

Pour vous aider à y voir plus clair, le GAL Pays de l'Ourthe, avec l'aide du Cercle Culture, Tourisme et Nature de Rendeux, a conçu **5 guides-éventails** : 1 par fonction.

Chaque guide-éventail vous indique les essences adaptées à votre région, la forme et la taille que chaque arbre peut prendre, l'exposition qu'il préférera.



Derrière chaque photo d'essence, vous trouverez aussi des indications sur sa capacité à produire du nectar et du pollen, les intérêts de l'arbre (fruits comestibles, attrait pour les animaux), ainsi que des indications sur l'utilisation du bois (en menuiserie, au jardin, ...).

**Les guides-éventails sont disponibles gratuitement pour les habitant.e.s des communes de Durbuy, Erezée, Hotton, Houffalize, La Roche-en-Ardenne, Manhay et Rendeux.**



Chaque ménage domicilié dans une de ces 7 communes peut recevoir un guide-éventail de chaque type. La quantité disponible est limitée à 500 exemplaires pour chacun des 5 guides-éventails. Au-delà de ces quantités, une participation financière sera demandée.

Vous souhaitez obtenir vos guides-éventails gratuits ? Alors **remplissez le formulaire de commande sur le site du GAL : [www.paysourthe.be](http://www.paysourthe.be) ; ou bien réservez-les par téléphone au 084/37.86.41.**

Avec le soutien du Fonds européen agricole pour le développement rural : l'Europe investit dans les zones rurales





Nouveaux horaires : ouvert du lundi au vendredi  
de 10h à 18h et le samedi de 10h à 17h

**0478 / 56 46 97**

Rue des Armées Américaines, 6/3 6960 Manhay

**SPRL SCIERIE**

**Emile FINFE**



**BOIS - SCIERIE**

**Bois de construction et industriel**

**Résineux**

**Bois de chauffage**

**Abris de jardin**

2, MOULIN-CRAHAY — 6960 MANHAY  
Tél. 086/45.57.15 - Fax 086/45.57.68

**Lesenfants Julien**

Entreprise de Maçonnerie

**Spécialisé à la Pierre**

Rue du Pré Pierre, 21  
6960 Manhay

Terrassement  
Aménagement  
Transformation

Tél. 0497/76.38.41  
TVA 0518.981.177

[julienlesenfants@hotmail.com](mailto:julienlesenfants@hotmail.com)



a trav'  
**Hair**  
le miroir



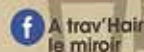
Salon de coiffure hommes, dames & enfants

Laetitia **Houssa**

Rue des Bouleaux, 19  
6960 Malempré

0496 81 49 50

Uniquement  
sur  
rendez-vous



# Pompes - funèbres Rochoises Funérarium

**S.A. HECK**

Rue de Cielle, 18 - B-6980 La Roche-en-Ardenne

Tél. 084.41.15.60 / 41.15.49 - Fax 084.41.15.42

Funérarium MANHAY, route d'Erezée 1a Tél. 086.45.61.31

Organisation complète de funérailles

caveaux - monuments

|                              |  |  |
|------------------------------|--|--|
| <b>Dochamps:</b>             | <b>Mad. M.E. Gillard-Seleck</b>            | <b>084.44.44.84</b>                            |
| <b>Grand-Menil, Manhay:</b>  | <b>Mad. Christelle Finfe (Côté Jardin)</b> | <b>086.45.62.00 / 45.57.15</b>                 |
| <b>Harre, Champ de Harre</b> |  |  |
| <b>Fays, Deux-Rys:</b>       | <b>Mons. P. Alexandre</b>                  | <b>0479/51.51.41 - 086.43.37.03 / 43.30.26</b> |
| <b>Freyneux :</b>            | <b>Mons. Johnny Dehard</b>                 | <b>0497/11.01.48 - 086.45.51.35</b>            |
| <b>La Fosse:</b>             | <b>SPRL Annet</b>                          | <b>086.45.51.79</b>                            |
| <b>Malempré:</b>             | <b>Mad. J. Sépult</b>                      | <b>086.45.51.80</b>                            |
| <b>Odeigne-Oster:</b>        | <b>Mad. J. Mottet</b>                      | <b>086.45.52.50</b>                            |

## UNE CHARTE DU PROMENEUR DE L'UNION DES AGRICULTRICES

### WALLONNES

Depuis maintenant plus d'un an, avec le confinement, le citoyen belge s'est découvert une passion pour les balades au sein de notre belle Wallonie. Grâce à cette nature, il se ressource dans les campagnes et les bois, malheureusement cela engendre quelques incivilités...

En tant qu'**agricultrices**, nous sommes soucieuses de notre environnement et de la biodiversité qui nous entoure ; mais nous sommes aussi soucieuses du bien-être animal mis à mal par ces incivilités (barrières ouvertes, jets de canettes...)

C'est pourquoi, nous avons eu l'idée de créer la **charte du promeneur**.

Cette charte reprend les **quatre points essentiels** pour pouvoir cohabiter ensemble dans un respect mutuel. Elle se présente sous la forme d'un panneau de 120x80cm et pré-trouée pour pouvoir la visser facilement sur deux poteaux.

Un QR code renvoie le promeneur vers un texte explicatif sur les 4 points mis en évidence.



- ❖ Ce panneau est proposé à la vente au prix de **30€** à toutes les fermes qui le souhaitent, aux communes, aux clubs de marche, aux associations de défense et de protection de la nature, etc.

En achetant ce panneau, non seulement vous communiquerez de façon didactique vers le citoyen mais vous ferez également un geste solidaire envers les victimes des inondations :

- 1 panneau est vendu à 30€
- Pour **10 panneaux**, le prix sera de **28€/panneau**

L'Union des Agricultrices Wallonnes a souhaité participer activement au soutien des zones sinistrées et **pour chaque panneau vendu : 2€ iront directement à la Croix Rouge de Belgique.**

- ❖ Pour les **commander**, une adresse mail : [uaw@fwa.be](mailto:uaw@fwa.be) ; En communication : le nombre de panneaux souhaité, vos nom, prénom et lieu d'habitation.

- ❖ Les informations pour le paiement et l'enlèvement du(des) panneau(x) (après réception du paiement) vous seront alors transmises. Ces informations se trouvent également sur notre site internet <https://www.uniondesagricultriceswallonnes.be/actu-uaw/la-charte-du-promeneur> et notre page [Facebook](#)

## RESSOURCERIE FAMENNE ARDENNE ET GAUME :

### NOUVEAU SERVICE GRATUIT D'ENLÈVEMENT À DOMICILE

Depuis ce **lundi 2 août**, tous les habitants de la zone Idelux (à l'exception du Canton de Saint-Vith) peuvent faire appel à un nouveau service gratuit d'enlèvement à domicile de biens réutilisables. Favoriser la réutilisation en circuits courts, tout en créant des emplois d'insertion, c'est la mission que s'est fixée la Ressourcerie Famenne Ardenne et Gaume. Un défi à réussir dans les six mois, avec votre aide !



10 choses à savoir sur

### LA RESSOURCERIE FAMENNE ARDENNE ET GAUME

|  |   |  |
|--|---|--|
| <p>1. Numéro vert unique <b>0800/118.78</b> du lundi au vendredi de 8h30 à 16h</p>   | <p>2. Service <b>gratuit</b> d'enlèvement à votre domicile de <b>biens réutilisables</b> du lundi au vendredi de 8h30 à 16h</p> | <p>3. Disponible pour toutes les communes de la <b>zone Idelux</b> à l'exception du Canton de Saint-Vith</p> |
| <p>4. <b>Que donner ?</b></p> <ul style="list-style-type: none"> <li>• Meubles intérieurs et extérieurs (jardin et camping)</li> <li>• Livres, disques...</li> <li>• Puériculture et jeux</li> <li>• Vaisselle</li> <li>• Vélos/trottinettes...</li> <li>• Bibelots/Décoration</li> <li>• Outils de jardin sans moteur</li> </ul> <p><b>Ne pas donner</b></p> <ul style="list-style-type: none"> <li>• Électros</li> <li>• Déchets de construction...</li> </ul> | <p>5. <b>Max. 2 m³</b> par habitant. Les biens doivent être prêts au rez-de-chaussée (pas sur le trottoir)</p>                  | <p>6. Enlèvement sur <b>rendez-vous dans les 10 jours</b> ouvrables suivant votre appel</p>                  |
| <p>8. <b>Phase de test</b> jusqu'au 31/12/2021</p> <p>Aidez-nous à donner un bon départ au projet !</p>  | <p>7. <b>Points d'apport volontaire</b> à votre disposition (liste sur appel au n° vert)</p>                                    |  |
| <p>9. <b>Réutilisation en circuit court</b></p> <p>Biens vendus dans nos magasins de Bastogne et de Neufchâteau. Trois nouveaux magasins ouvriront en 2021-2022.</p>   | <p>10. <b>Création de 20 emplois</b> (collecte, tri et vente) dont 4 déjà créés à Neufchâteau</p>                               | <p>Ed. resp. Christian Desart — Terre asbl — rue de Mimont, 190 — 4040 Hérisay</p>                           |



## A PARTIR DU MOIS D'OCTOBRE LE TRI DES DECHETS CHANGE DANS NOTRE COMMUNE



Durant la semaine du 16 août, chaque ménage a reçu dans sa boîte aux lettres une enveloppe estampillée « IDELUX » et « Fost Plus » reprenant tout le nécessaire au lancement de cette nouvelle collecte. Cette enveloppe contient :

- les nouvelles consignes de tri des emballages PMC,
- les réponses aux questions que se posent le plus fréquemment les citoyens,
- les dates des collectes jusque fin 2021 ;

- 2 sacs bleus PMC de 60 litres ;
- un bon d'échange pour un rouleau de 20 sacs gratuits à retirer au recyparc entre le 1er et le 30 septembre. Ce bon d'échange est imprimé en mode « antifraude » afin d'éviter sa duplication. Un citoyen pourra se présenter au recyparc avec plusieurs bons d'échange s'il souhaite retirer le rouleau de sacs pour un membre de sa famille ou un voisin.



Plus d'infos sur la page Facebook d'Idelux et sur le site web [idelux.be](http://idelux.be) : Collecte des emballages PMC | Nos collectes en porte-à-porte

### À partir d'octobre, IDELUX Environnement collectera vos emballages PMC uniquement en porte-à-porte toutes les 2 semaines, via le sac bleu.

Depuis plus de 30 ans, les bouteilles en plastique, boîtes de conserve et cartons à boissons sont récoltés via les recyparcs à hauteur de 10 kg par habitant et par an. Demain, une page se tourne. Les PMC seront collectés uniquement via le sac bleu.

**6 kg supplémentaires grâce au porte-à-porte**  
Comme l'a prouvé l'expérience pilote menée dans les communes d'ARLON, de BASTOGNE et de LIERNEUX, le sac bleu permet de récolter 30 % de PMC (6 kg/hab/an) de plus.

**8 kg supplémentaires grâce à de nouvelles filières de recyclage**  
De nouveaux emballages en plastique (pots de yaourt, barquettes de beurre, tubes de dentifrice, sachets de chips, ravers en plastique...) représentant 8 kg/hab/an pourront dorénavant être triés dans le sac bleu et recyclés !



### Jusqu'à 24 kg/hab/an d'emballages recyclés au lieu de 10

#### Grâce au sac bleu :

- plus de déchets recyclés ;
- moins de déchets résiduels ;
- plus facile de trier à la maison ;
- moins de déplacements vers le recyparc.

### Qu'est-ce qui change exactement ?

Les emballages PMC (emballages en Plastique, emballages Métalliques et Cartons à boissons) seront collectés devant chez vous dans un sac bleu PMC de 60 litres.

- **La collecte aura lieu uniquement en porte-à-porte.**

Le sac bleu PMC sera collecté à votre domicile, et ce, toutes les deux semaines. Vous trouverez les dates précises pour votre rue dans le calendrier ci-joint et sur [www.idelux.be](http://www.idelux.be).

- **Vous devrez y jeter tous les emballages en plastique :**

pots de yaourt, barquettes de fruits, sachets de fromage râpé...

- **Le tri sera simplifié.**

Vous ne devrez plus séparer les emballages en plastique, les emballages métalliques et les cartons à boissons. Ces emballages seront collectés ensemble dans le sac PMC. La séparation des différentes matières se fera directement au centre de tri. Elles seront ensuite envoyées vers les filières de recyclage adéquates.

- **Vous ne devrez plus retirer les bouchons de vos bouteilles.**

Nous vous recommandons d'aplatir vos bouteilles dans le sens de la longueur et de revisser le bouchon dessus afin de gagner de la place dans votre sac bleu PMC.

- **Il sera obligatoire de respecter les consignes suivantes :**

- N'accrochez pas d'emballages (bidons de lessive...) à la poignée de votre sac bleu.
- N'enfermez pas vos emballages dans des petits sacs avant de les jeter dans votre sac bleu.
- N'imbriquez pas les emballages les uns dans les autres.
- Détachez complètement le film plastique des barquettes et jetez-les séparément dans le sac.

En respectant ces consignes, vous garantisiez le tri optimal de vos déchets au centre de tri.

### Que puis-je mettre dans mon sac bleu PMC ?

Tous les emballages que vous déposez au recyparc comme :

- **les emballages en Plastique :** les bouteilles et flacons en PET, PEHD, PP, PVC, les pots de fleurs et barquettes de repiquage, les films, sacs et sachets en plastique.



- **les emballages Métalliques :** canettes, ravers en alu, boîtes de conserve, couvercles en métal, aérosols alimentaires et cosmétiques.



- **les Cartons à boissons** lait, jus de fruits, sauce...



Tous les emballages que vous jetez avant dans les déchets résiduels comme :

- les barquettes et ravers, les pots et tubes, les flacons de ketchup et de sauce, les sachets de chips.



### En tant que professionnel, pourrais-je aussi utiliser ces sacs ?

Oui, les commerces, gîtes, restaurateurs, administrations... pourront bénéficier de la collecte élargie des PMC en porte-à-porte en utilisant les sacs de 60 litres.

## Puis-je encore me rendre dans mon recyparc avec ces emballages ?


Non, à partir d'octobre, les emballages PMC, les films et sachets en plastique, les pots de fleurs... qui étaient acceptés aux recyparcs ne le seront plus.

## Quand puis-je sortir mes sacs PMC ?

Les sacs PMC seront collectés toutes les 2 semaines. Les sacs devront être déposés en bordure de voirie entre 20h la veille et 6h (horaire variable en fonction des communes) le jour de la collecte.

## Où puis-je acheter les nouveaux sacs PMC ?

Vous pourrez acheter des sacs PMC au prix de 3 € par rouleau de 20 sacs dans les commerces locaux.

 Réduisez votre consommation de sacs en aplatissant vos emballages (cartons à boissons, boîtes de conserve, canettes, bouteilles...).



## Quel est le jour de collecte des sacs PMC dans ma rue ?

D'octobre à décembre 2021, vos sacs bleus PMC seront collectés aux dates suivantes :

| Toutes les 2 semaines, en semaine paire | Jour  | Octobre          | Novembre         | Décembre                   |
|---|-------|------------------|------------------|----------------------------|
| MANHAY, toute la commune                | Jeudi | Je: 07<br>Je: 21 | Je: 04<br>Je: 18 | Je: 02<br>Je: 16<br>Je: 30 |

Les sacs doivent être déposés en bordure de voirie entre 20h la veille et 6h le jour de la collecte.

## Quelques réponses aux questions les plus fréquemment posées.

**Pourquoi séparer le film de la barquette ?** ✓

Les films sont généralement constitués de plastiques différents et suivent donc un procédé de recyclage différent. C'est la raison pour laquelle il faut les séparer avant de les jeter dans le Nouveau Sac Bleu.



**Les pots de fleurs, c'est oui ou c'est non ?** ✓

C'est un grand OUI car ce sont des emballages en plastique ! Pensez à bien les vider et à ne pas les remplir.



**Le seau en plastique va dans le Nouveau Sac Bleu ?** ✗

Les seaux en plastique utilisés pour nettoyer ne sont pas des emballages et ne vont donc pas dans le Nouveau Sac Bleu. Déposez-les au recyparc, dans la filière « Plastique rigide » après avoir enlevé l'anse métallique. Ils seront également recyclés.



**Imbriquer les emballages, une bonne idée ?** ✗

Non, car les emballages sont triés mécaniquement, ce qui est impossible s'ils sont imbriqués ou rassemblés dans un sac avant d'être jetés dans le Nouveau Sac Bleu.



**Que faire de ma bouteille de déboucheur ?** ✗

Cette bouteille est fermée par un bouchon de sécurité enfant. Elle ne peut donc pas être jetée dans le Nouveau Sac Bleu. Les emballages munis d'une fermeture de sécurité (type « pousser-tourner ») doivent être déposés dans un recyparc dans les Déchets Spéciaux des Ménages (DSM).



**Les seringues, dans le Nouveau Sac Bleu ?** ✗

Absolument pas ! Les seringues et les aiguilles d'injection (par ex. pour les patients diabétiques) doivent être mises dans un bocal en verre correctement fermé et rapportées au recyparc, dans les Déchets Spéciaux des Ménages (DSM).



## Plus d'info ?

[www.idelux.be](http://www.idelux.be) | IDELUX | 063 231 987

[www.trionsmieux.be](http://www.trionsmieux.be)

## Triez vos PMC grâce au sac bleu

**EMBALLAGES PLASTIQUES**



Bouteilles, Flacons



Barquettes et naviers



Pots et hubes



Films, sacs et sachets

**EMBALLAGES METALLIQUES**



Canettes et boîtes de conserve



Aérosols alimentaires et cosmétiques



Barquettes et naviers



Casseroles, Bouchons en caoutchouc

**CARTONS À BOISSONS**



**✗ CE QUI EST INTERDIT DANS LE SAC BLEU**

- Emballages composés d'un mix de matériaux, les couches de film plastique et une couche de film en aluminium ne pouvant pas être séparés, comme certaines pochettes de boisson, de compotée ou de nourriture humide pour animaux...
- Les emballages avec bouchon de sécurité enfant.
- Les emballages avec au moins un des pictogrammes suivants: 
- Les emballages d'huile de moteur, pesticides, tubes de silicone
- Les emballages avec une contenance supérieure à 8 litres
- La frigolette
- Autres objets 

**ATTENTION!**

N'imbriguez pas les emballages les uns dans les autres et ne les mettez pas ensemble dans des sacs noués (laissez-les en mix).

N'accrochez rien à l'extérieur du sac 

**Les règles pour un bon recyclage**

-  Egouttez et videz bien tous les emballages
-  Aplatissez les bouteilles en plastique, remettez le bouchon
-  Enlevez le film plastique de la barquette et jetez-les séparément

**NOUVELLE COLLECTE EN PORTE-À-PORTE**

Commencez le tri de vos PMC grâce aux 2 sacs contenus dans ce kit d'information et au bon pour un rouleau gratuit !

Encore des doutes sur le tri ?

Rendez-vous sur [trionsmieux.be](http://trionsmieux.be) et [idelux.be](http://idelux.be)

IDE LUX ENVIRONNEMENT

Fostplus

## LES ETUDIANTS AU TRAVAIL CET ETE

Comme chaque été les services communaux ont accueilli des étudiants. 39 jobistes ont participé à la vie active de la commune. Leurs missions ont été nombreuses :

- A l'administration :
  - o Madame « Camp » : gestion des camps scouts (opération Wellcamp)
  - o Recensement du petit patrimoine communal
- A la bibliothèque et au Fonds d'histoire
- Aux plaines de vacances
- Sur le site de Vert Pomme
- Au service travaux :
  - o Remise en peinture de locaux;
  - o Entretien des espaces verts;
  - o Entretien des cimetières;
  - o Ramassage des poubelles publiques;
  - o Remise en couleur de balustrades;
  - o Elagage



Cette année particulière, ces jeunes ont également apporté leur aide à la gestion des inondations notamment en acheminant vers le Recyparc, les déchets évacués par les sinistrés. Ils ont aussi rempli des sacs de sable pour distribuer dans les zones inondables.

Nous tenons à les féliciter pour leur implication et les remercier pour le travail fourni.



## MA COMMUNE DIT OUI AUX LANGUES RÉGIONALES

Ce 08 mai 2021, la Commune de Manhay a signé la convention de labellisation « Ma Commune dit oui aux langues régionales » et s'est donc engagée vis-à-vis de la Fédération Wallonie Bruxelles à replacer le wallon au cœur de la vie quotidienne des citoyens et les encourager à être fiers de leur langue, de leur culture et de leur identité régionale.

Il s'agit de promouvoir au plan local la pratique du wallon et de sauvegarder le patrimoine multiséculaire dont il est le vecteur. Concrètement, notre Commune s'est donc engagée à mettre en œuvre une série d'actions en faveur du wallon, notamment :

- Traduction en wallon d'une partie du mot du bourgmestre dans le bulletin communal
- Mention d'un proverbe en wallon dans la signature électronique du bourgmestre et des échevins
- Organisation d'animations en wallon à la bibliothèque, dans les écoles
- Affichage du logo du label dans les bâtiments communaux
- Et bien d'autres choses comme le soutien aux troupes de théâtre en wallon et au groupe « Djazans wallon », ce dernier sera d'ailleurs notre partenaire privilégié dans cette aventure.



Je vous fixe rendez-vous dès la parution du prochain bulletin communal pour un premier article en wallon.

Anne Mottet, Echevine de la culture.

## NOS ÉCOLES EN VIDÉOS

En raison des conditions sanitaires, il n'a pas été possible d'organiser de journées portes ouvertes dans les diverses implantations de l'école communale de Manhay. C'est pourquoi nous avons voulu vous présenter le mode de fonctionnement de nos écoles par l'intermédiaire de petites capsules vidéo, que vous pourrez visionner en utilisant les liens suivants :

Présentation générale : [https://www.youtube.com/watch?v=ccHQU\\_QQKZw](https://www.youtube.com/watch?v=ccHQU_QQKZw)

Dochamps : <https://www.youtube.com/watch?v=CMwP7tD9fOw>

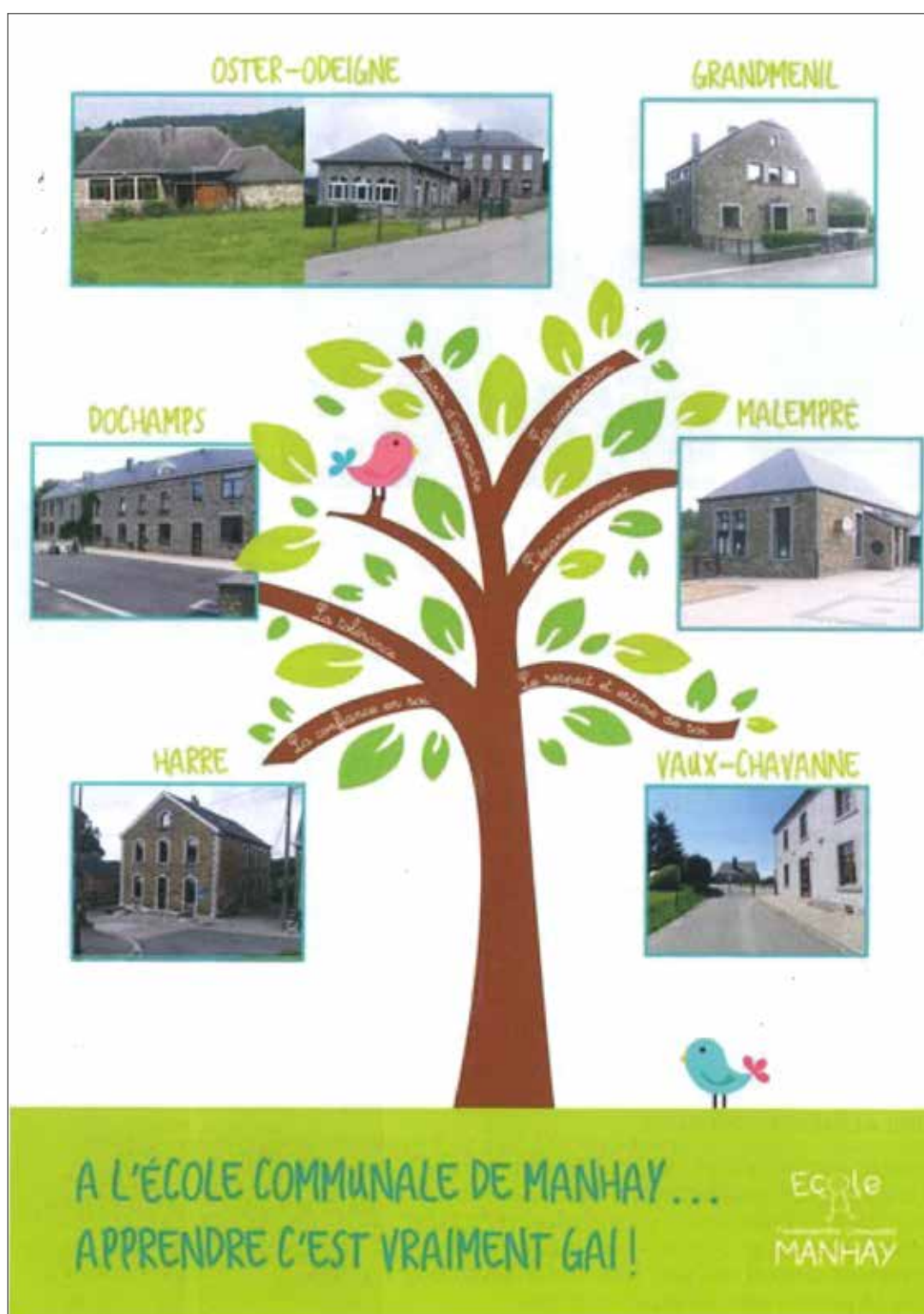
Grandmenil : <https://www.youtube.com/watch?v=zBuVGhORWWQ>

Harre : <https://www.youtube.com/watch?v=zBAs3k7xFN0>

Malempré : <https://www.youtube.com/watch?v=ni263urDmPE>

Odeigne-oster : <https://www.youtube.com/watch?v=F9q2SoiRJMk>

Vaux-Chavanne : <https://www.youtube.com/watch?v=nmGd2XFSDLc>





## Fondamentale Communale MANHAY

VAUX-CHAVANNE - GRANDMENIL - ODEIGNE  
HARRE - OSTER - MALEMPRE - DOCHAMPS

Une école familiale,  
un enseignement de qualité  
dans une commune où il fait bon vivre !

### Ce qui fait notre force...

- Ecole de proximité dans un cadre familial
- Rythme scolaire adapté à chacun
- Projet évolutif «langues» de la 1<sup>o</sup> maternelle à la 6<sup>o</sup> primaire
- Prestation d'une logopède pendant le temps scolaire à la demande des parents
- Activités citoyennes et culturelles avec les partenaires locaux
- Cours de natation dès la 1<sup>o</sup> primaire
- Cours de gymnastique et de psychomotricité au centre sportif de Manhay
- Equipement informatique dans toutes les implantations
- Classes de neige pour les 6<sup>o</sup> primaire
- Equipes éducatives et extra-scolaires formées en gestion de conflits
- Communication numérique entre l'école et les parents grâce à l'application Konecto App
- Mise à disposition du bus communal pour les sorties
- Potage offert à midi
- Encadrement extra-scolaire : accueil du matin et du soir dans chaque implantation. Accueil centralisé le mercredi après-midi et organisation de plaines durant les vacances

### Nos priorités pour l'année scolaire 2021-2022

#### Ose le Vert, recrée ta cour

Apporter de la biodiversité dans la cour de nos écoles (sous réserve du soutien de la Wallonie et de Natagora).

#### Alimentation durable dans nos écoles.

Collaboration avec «Vert Pomme» avec mise à disposition d'une parcelle potagère sur le site pour les classes primaire et des bacs de culture à l'école pour les maternelles. Intervention au sein de nos classes de Guillaume Lausberg, coach en nutrition.

#### Notre environnement, on s'en occupe !

Favoriser l'adoption par les élèves de pratiques positives pour la planète et pour améliorer leur cadre de vie (voir verso).

#### Promouvoir la mobilité douce

Parents et enfants seront encouragés à poursuivre leurs efforts pour privilégier la mobilité douce. Formation ProVélo pour les 5<sup>e</sup> primaire

#### Sécurité en ligne, un usage sûr et responsable d'internet pour nos plus grands

Apprendre à utiliser internet et les réseaux sociaux avec bons sens, discernement et en toute sécurité.

### Infos utiles !

#### Horaire des cours et de l'accueil :

07h00 - 08h30 : accueil du matin  
08h30 - 12h10 : cours  
13h30 - 15h20 : cours  
15h30 - 18h00 : accueil du soir

#### Mercredi après-midi :

Accueil centralisé  
à Grandmenil

### Contacts :

#### Echevine de l'enseignement :

Anne MOTTET 0498/261.133  
anne.mottet@manhay.org

#### Direction :

Virginie DEHARD 0478/604.679  
ecolecommunale@manhay.org

#### Responsable de l'accueil extra-scolaire :

Maureen LOUIS 0490/494.414  
coordi.enfance@manhay.org

[www.manhay.be](http://www.manhay.be)



enseignementcommunaldeManhay

### Horaire du bus TEC

lignes 14/2 et 14/4 :

[www.tec.be](http://www.tec.be)

Transport scolaire sur demande  
auprès de la direction.





## En route vers une labellisation «Eco-School»

Eco-Schools est **une méthode de travail en 7 étapes** couronnée d'un label qui incite de manière continue les écoles à agir sur des enjeux environnementaux, climatiques et de citoyenneté. En donnant un rôle majeur aux élèves, Eco-Schools offre la possibilité de dépasser le cadre de l'école pour toucher les familles et la communauté locale. En s'engageant dans des projets d'éducation à l'environnement et au développement durable, les écoles favorisent l'adoption par les élèves de pratiques positives pour la planète et améliorent leur cadre de vie. Grâce à ce programme, les jeunes ont la possibilité de participer activement aux politiques de gestion environnementale de leur école.



Les élèves pourront de manière individuelle et collective développer une citoyenneté environnementale et s'impliquer dans l'évolution de la société : développer un esprit critique quant à l'impact de nos modes de vies sur l'environnement, participer au sein de la société civile à des projets environnementaux, travailler en équipe, se motiver et motiver les autres à agir, développer et mettre en œuvre des projets environnementaux, accepter les points de vue des autres.

En mettant les élèves au défi de travailler directement aux problèmes environnementaux qui les entourent, Eco-Schools les amène à réaliser qu'ils peuvent réellement faire la différence.

Avec la collaboration de l'Asbl Coren



Et aussi...

Nous poursuivons notre projet,

## «Eveil aux langues»

- ▶▶▶ **Eveil à plusieurs langues en maternelle**
- ▶▶▶ **1° et 2° primaire : Eveil au néerlandais.**
- ▶▶▶ **3° et 4° primaire : Eveil au néerlandais et à l'anglais.**  
Les cours seront dispensés de concert.  
Les deux langues seront étudiées tout au long de l'année.
- ▶▶▶ **5° et 6° primaire : Choix entre le néerlandais ou l'anglais.**



# Demoiitié

chauffage • sanitaire • énergies renouvelables

Tél : 086 43 37 24 info@entreprise-demoiitie.be

Rue du Châtaignier 10  
6960 HARRE  
www.entreprise-demoiitie.be

Source de  
confiance.

# Demoiitié

toiture • isolation • photovoltaïque

Tél : 086 43 37 24 info@entreprise-demoiitie.be

Rue du Châtaignier 10  
6960 HARRE  
www.entreprise-demoiitie.be

Source de  
confiance.

Ch. & fils  
**Bodson**  
Outils & Bois

MENCO pro

Zoning de Werbomont  
Allée du Cortil Lava, 2 - 4190 Werbomont  
info@bodsonsa.be

086 433 716 - Fax 086 434 083

REIKI USUI  
SOINS ENERGETIQUES



Isabelle Hogge  
0498/34 55 72

Col de Lamormenil, 22  
6960 Manhay



RESTAURANT - AUBERGE  
0475 20 88 34  
www.lafourchettepaysanne.be  
lafourchettepaysanne

Chemin de Bierbaumont, 27 • B-6960 DOCHAMPS  
lafourchettepaysanne@gmail.com

Lun. et mar. de 12h à 15h • Jeu. de 12h à 15h et de 18h à 22h  
Ven. de 18h à 22h • Sam. et dim. de 12h à 15h et de 18h à 22h

Magasin d'aquariophilie spécialisé

nano-aquarium, crevettes d'eau douce  
poissons, décors naturels, nourritures...



L'île aux crevettes  
Col de Lamormenil 22  
6960 Manhay

L'île aux crevettes  
0495/11 66 61



Denis Derouaux  
Parcs et Jardins  
BRA - LIERNEUX

denisderouaux@hotmail.com

- Créations
- Elagages
- Aménagements pelouses
- Terrassements
- Dallages

0498 160 229



Trap La Guêpe  
7J/7  
50€ LE NID  
0498/30.73.10

maxime.wauthion@gmail.com  
BE0751.671.905

## QUELQUES ACTIVITÉS DES MOIS PASSÉS

### JARDIN VOYAGEUR



En janvier, le petit camion de la MCFA a été transformé en mini salle d'exposition et lieu d'animation. Après avoir commencé sa tournée dans les communes de la Haute-Lesse, de Marche et de La Roche-Tenneville, il est arrivé dans nos classes de maternelle (pour nos 3 communes, cela représente près de 350 élèves) ! Toute l'équipe de la MCFA s'est mobilisée pour animer des séances sur l'univers du jardin et de la nature pour les tout-petits.



### DESSINONS SOUS LES ARBRES

Après une très belle première rencontre à Rendeux, les participants avaient souhaité refaire des balades. Nous sommes donc allés dessiner sur les sentiers d'Erezée et de Manhay en juin et juillet. Cette activité allie nature et culture. La balade est toujours très accessible et des temps de pause se font pour dessiner.



### CINÉ EN PLEIN AIR

Pour la première fois, nous avons programmé des séances de cinéma en plein air au mois de juillet. Pour chaque commune, le public avait pu choisir entre deux films dans les semaines qui précédaient. Les votes ont bien fonctionné, mais l'Euro de foot et les intempéries dramatiques ont retenu les gens ailleurs le jour des projections. Cependant, les personnes présentes étaient ravies de s'installer dans la cour de l'école de Rendeux et dans la salle de l'Entente (à l'abri) sous leurs couvertures pour partager un petit moment de cinéma ensemble près de chez eux.



Avec l'aide des administrations communales de Érezée, Manhay et Rendeux, ainsi que du Comité culturel de Manhay

### DESSINONS SOUS LES ARBRES

BALADE CROQUIS

Samedi 4 septembre 2021 | 14h | Commune d'Erezée  
Samedi 9 octobre 2021 | 14h | Commune de Manhay

Un moment suspendu dédié au croquis. Ouvert aux amateurs qui ont envie de partager un moment de dessin immergé dans la nature. Il ne s'agit pas d'un atelier, mais d'un temps partagé, d'une rencontre avec un lieu et avec des personnes.



Clôturé par un petit temps pour se montrer ce que nous aurons dessiné (sans obligation) autour d'un apéro partagé à la mode « auberge espagnole ».

**Inscription obligatoire !** | Gratuit  
Chacun apporte son propre matériel de croquis et son ravitaillement pour l'apéro

## POUR LES ÉCOLES

### REVERSI !

EXPOSITION

Une exposition construite autour de l'album *Le grand débordement* de Sandra Edinger. L'occasion pour les enfants de maternelle de découvrir le travail d'une illustratrice belge.



### HUMANIMAL

SPECTACLE

Un voyage physique et spontané alliant la danse, la peinture et la musique live, *Humanimal* convie au cœur de notre état « sauvage » d'humain et propose de réancrer notre identité dans une relation à notre environnement.



Suivez notre actualité sur Facebook !  
MCFA Érezée-Manhay-Rendeux

**INFOS & INSCRIPTIONS :** MCFA Érezée-Manhay-Rendeux :  
Émilie Capelle | 0495/54 69 52 | emiliec@mcfa.be  
f MCFA Érezée-Manhay-Rendeux | www.mcfa.be





## Comment fonctionne notre système ?

ClassContact installe gratuitement, à domicile ou à l'hôpital, et dans la classe, le matériel informatique et les connexions internet nécessaires à l'enfant malade pour suivre les cours en direct et communiquer avec les enseignants et les élèves.

Notre système est sûr et aucune image n'est enregistrée. Seul l'enfant malade y a accès.

Une vidéo vaut parfois mieux qu'un long discours. Retrouvez le témoignage de Timéo, 10 ans : [https://youtu.be/Hdj4XF7V\\_YU](https://youtu.be/Hdj4XF7V_YU)

**Qui peut faire une demande ? Comment ?** Notre service s'adresse aux enfants malades ou accidentés qui sont isolés de l'école pendant une longue durée (à partir de 6 semaines).

**Combien ça coûte aux parents et à l'école ?** Notre service est entièrement gratuit.

**Comment nous aider ?** Nous avons besoin de vos dons.

Votre aide pourrait prendre la forme de :

- Organisation d'une activité de récolte de fonds pour ClassContact
- don sur le compte BE1000000000404 (Code BIC : BPOT BEB1) avec la communication structurée 016/0440/00060.

NB : Tout don de plus de 40 euros vous donnera droit à une attestation fiscale, qui génère une économie d'impôt de 45 % du don. Un don de 40 € ne vous coûte donc en réalité que 22.5 €.

En savoir plus et nous contacter : [www.classcontact.be](http://www.classcontact.be) – Donatien d'Hoop, Directeur – [donatien@classcontact.be](mailto:donatien@classcontact.be) – 0477/513465

## LA RENTRÉE AU CENTRE SPORTIF à partir du mercredi 1er septembre

### Dès la marche et jusqu'à 3 ans

(... / 2019)

Psychomotricité parents/enfants **le samedi de 9h à 10h.** (Présence d'un accompagnant obligatoire)



### 3 à 9 ans (2018/2012)

Psychomotricité – Multisports

**Le mercredi de 13h30 à 15h :** possibilité de ramassage scolaire en collaboration avec la commune de Manhay et le service accueil temps libre.

**Le samedi de 10h15 à 11h45.**



**Nouveauté** à partir de septembre pour les **10 – 14 ans** (2011-2007) Multisports Bal-lons.

**Le lundi de 17h30 à 19h.**

\* Ouverture de cette activité à partir de 12 participants



### Informations générales :

Tarif : 150 € (pour les habitants de Manhay une réduction de 40 € sera appliquée à l'inscription).

Informations au 0490/584.284 ou [centresportif@manhay.org](mailto:centresportif@manhay.org)

Inscription uniquement par mail [centresportif@manhay.org](mailto:centresportif@manhay.org)

=> Nom et prénom, date de naissance, nom et prénom parent, numéro de GSM et commune.

## DES NOUVELLES DE LA GRANDE BOUCLE VTT OURTHE&BIKE

L'entièreté de la grande boucle VTT Ourthe & Bike et sa variante sont BALISEES dans les 2 sens. Dorénavant, tous les vététistes pourront suivre plus de 1000 kms de pistes : le bonheur !

- La grande boucle couvre les 7 communes du Pays de l'Ourthe, à savoir Durbuy – Hotton – Rendeux – La Roche-en-Ardenne – Houffalize – Manhay et Erezée. Le trajet dans son entièreté fait 165 km ;

- Sa variante est en fait un raccourci qui va de Erezée à Rendeux et vice versa, elle fait 38 km et coupe la boucle (+/-) en 2.

- Dès début septembre une application sera disponible avec planificateur de routes qui va intégrer tous les circuits VTT sur nos 7 communes avec les points nœuds.



Michael Englebert & Annemieke Vermunt

Chargés de mission, Projet « Vélo, Destination Qualité »

[www.marando.be](http://www.marando.be) [facebook.com/Ma.Rando.be](https://facebook.com/Ma.Rando.be)



Patrick LOOS, Echevin des Sports et du Tourisme

## UN FAMEUX DÉFI



Le mercredi 18 août dernier, Maxime Burette, habitant de Harre, a réalisé un défi un peu fou.

De 6h à 23h30, il a grimpé 47 fois la côte de Roche-à-Frêne totalisant un peu plus de 200 kilomètres. Le tout pour un dénivelé positif de 8850 mètres, ce qui correspond à la hauteur de l'Everest. La côte bien connue des cyclistes, affiche une moyenne de 10 % tout au long de ses 2,2 kms pointant à certains endroits 15 %. Cet Everesting Challenge a été réalisé dans le but de récolter des fonds pour l'école Saint Roch Theux, sinistrée par les inondations de juillet dernier et dans laquelle Maxime donne cours. La récolte s'élève à plus de 2000 euros.

Texte et photo : Benoit Cornet

A la découverte de notre commune et des produits locaux au travers de la mobilité douce, venez nous rejoindre pour ce moment de convivialité.

La commune de Manhay a le plaisir de vous inviter à sa

# JOURNÉE DE LA MOBILITÉ

Samedi 18 septembre 2021

**Au programme :**

- Randonnées pédestres
- Circuits VTT
- Trotinettes électriques tout terrain
- Animations pour petits et grands
- Petite restauration
- Et bien d'autres choses !

**Info et location :**  
centresportif@manhay.org - 0490/584.284

 Manhay - Journée de la Mobilité 2021



Restoration  
Parc d'été  
Circuits VTT et Trotinettes tout terrain  
Animations



## RETOUR SUR LES STAGES D'ETE SFC

18 ANS D'EXPÉRIENCE !



Au fil des années, l'association SFC a étendu ses activités en province du Luxembourg et en province de Liège, l'objectif principal étant la promotion du sport auprès des jeunes.

C'est ainsi que durant 3 semaines, les enfants de notre commune ont pu profiter d'un large choix

d'activités proposées par sport-fun-culture.

Les bambins se sont retrouvés pour un stage « Vamos à la Playa », un autre sur le thème « la féerie des jouets et initiation vélo » et une dernière semaine consacrée au « monde de la ferme ».

Les plus grands ont pu découvrir une multitude de sports fun, s'adonner à la cuisine et au bricolage, jouer en forêt, pratiquer le VTT, l'hoverboard et la trottinette électrique, ou encore participer au stage Créa'look et Kid's Dance.

Et enfin certains ont pu s'essayer au BMX et à la descente VTT à la Baraque de Fraiture, au kayak ou encore au karting et au Laser Game.

Les enfants se sont montrés très enthousiastes et ont pleinement contribué au succès de ces stages mis en place par les responsables de SFC et les moniteurs.

Merci à l'administration communale pour l'aide qu'elle nous a apportée et à tous les enfants, moniteurs et parents pour leur enthousiasme et leur disponibilité.



Philippe Dubois, responsable SFC sur le site de Manhay.



STATION OUVERTE TOUS LES JOURS DE 5H30 À 22H00  
LE WEEK-END DE 6H00 À 22H00

11 pompes disponibles  
Tous véhicules et poids lourds  
Borne pour véhicules électriques

SANDWICHERIE (carte de fidélité)  
ESPACE DÉTENTE (20 places)  
SHOP

Rue des Boussines, 52 - 6960 MANHAY  
Sortie 49 Manhay autoroute E25

0032 (0) 472 081 496




Rue des Boussines 50 - B-6960 MANHAY  
Tél. 32(0)86 45 60 20 - 32(0)86 45 61 40  
manardennes@garagegodefroid.be - www.godefroid-man.be



SANITAIRE ET CHAUFFAGE  
PANNEAUX SOLAIRES

Installation | Dépannage | Entretien | Vente

# Samrée chauf

Samrée 7b | 6982 SAMRÉE  
Tél.: 084/44 40 44 | samreechauf@gmail.com  
Michel 0497/48.03.30 | Francis 0496/92.56.93  
www.samreechauf.com

CLOSEN  
Michel & Francis

MENUISERIE GÉNÉRALE  
ÉBÉNISTERIE  
CHARPENTERIE



BONJEAN Paul  
GRANDMENIL

SPÉCIALITÉ CHASSIS - PORTE EN CHÊNE

**Tél : 086/ 45 56 52**

Rue de la Statte, 3 - 6960 Grandmenil  
elvire.bonjean@hotmail.com

spri Pépinières CBL



Cornet Léon

- Fournitures • Plantations • Dégagement
- Ecorces de pin • Aménagement • Déchiquetage
- Sapins de Noël • Pellets • Toutes plantes pour haies

E. Bru, 1/1  
6960 VAUX-CHAVANNE  
www.pepinierescbl.com  
T.V.A. BE 0819.072.255

Tél. 086/49.97.08  
Fax. 086/49.97.07  
G.S.M. 0475/41.74.33  
leoncornet@pepinierescbl.com



DEVILLE  
NICOLAS

CONSTRUCTIONS | RENOVATIONS

NOUV. CONSTRUCTIONS - TRANSFORMATIONS / EXTENSIONS  
SPÉCIALISÉ DANS LA POSE DE PIERRES  
ISOLATIONS - AMÉNAGEMENTS EXTÉRIEURS - ETC.

**6960 MANHAY - 0494 90 49 48**  
**WWW.DEVILLE-CONSTRUCTIONS.BE**

ANC. **BENGLER** 24h/24



ENTREPRISE DE VIDANGE  
04 382 23 10 - 0498 575 281

- CAMION POMPE
- DÉSOBSTRUC. TOUTES CANALISATIONS
- FOSSES SEPTIQUES
- PUIITS PERDUS
- CITERNES

Le Grand-Trixhe N12  
4190 FERRIÈRES  
carlo.and.vivi@hotmail.com

Travaux et expériences  
garantis  
par ouvriers qualifiés

**www.entreprisevidange.be**



Laurent Deville  
Route de l'Auneu, 1  
6960 Odeigne

**0495 75 01 97**  
www.toiture-deville.be

Toiture • Zinguerie • Charpente • Bardage • Isolation

Le souci de la **précision**, le respect des **traditions**, le goût d'un **travail bien fait** sont des qualités acquises tout au long de la formation.  
**LD Toiture** vous garantit un **service de qualité**, de la préparation aux finitions.

## JCPMF – JPPMF MARCHÉ NORDIQUE



Les sessions 2021 « Je cours pour ma forme », « je pédale pour ma forme » et la marche nordique se sont déroulées ce printemps, au départ du Centre sportif de Manhay.

Bravo à tous les participants pour leur persévérance, malgré les conditions climatiques plutôt maussades cette année.

Pour permettre à tous ces sportifs en herbe de mettre en pratique leurs acquis, il est prévu à l'avenir d'organiser des sorties hebdomadaires de mars à octobre. Si vous êtes intéressé(e)s, n'hésitez pas à vous manifester auprès de Julien Meurice, gestionnaire du centre sportif au 0490/584.284 [centresportif@manhay.org](mailto:centresportif@manhay.org)



Patrick LOOS, Echevin des Sports

## LES PLAINES COMMUNALES D'ÉTÉ

Durant les quatre semaines du mois de juillet, les plaines communales se sont déroulées dans les locaux de l'école de Vaux-Chavanne. La participation plus que fructueuse de cette année a permis aux 80 enfants de notre commune et des communes voisines de se défouler durant les animations. Elles ont été programmées suivant un thème par semaine comme : dimension sport et nature, sensibilisation au mieux manger et les joies de l'adrénaline. Cette année, trois nouvelles collaborations se sont nouées avec des ASBL communales.

Les enfants ont pu faire une semaine de VTT avec une dimension nature animée par « Vert Pomme ».

La semaine suivante ils se sont rendus à la ferme artistique au moulin d'Odeigne où ils ont découvert le trapèze volant en pratiquant des voltiges. L'expérience a été riche de découvertes.

Enfin, durant les deux dernières semaines, les enfants ont été sensibilisés sur le « mieux manger » et ont découvert différentes façons de cuisiner, manger. Ils ont aussi appris à goûter de nouvelles saveurs. Ces ateliers ont été animés par une nutrithérapeute de notre commune ainsi que par l'équipe d'animation.

Je remercie les enfants pour leur participation et vous, chers parents, pour votre confiance. Je tiens aussi à souligner le travail assidu de l'équipe d'animation pour la programmation des activités qui ont été incorporées dans le fonctionnement plaines, afin de donner la possibilité aux enfants de découvrir diverses activités sportives, artistiques, d'expressions ...

Rendez-vous en décembre pour les plaines d'hiver et au plaisir de vous revoir tous !

Maureen LOUIS, coordinatrice générale.



## C'EST AUSSI LA RENTRÉE À L'ESPACE CITOYEN INFORMATIQUE DU CPAS DE MANHAY !

Après l'arrêt dû à la Pandémie COVID-19, de nouvelles sessions de cours vont reprendre, avec Mr Claudy HUET, formateur à partir du 14 septembre 2021.

**Pour rappel**, les cours ont lieu dans le bâtiment de l'Ancienne Gare Vicinale, Rue du Vicinal 18 à 6960 Manhay



**Les modules prévus :**

|   |   |  |
|---|---|--|
| <b>1er Module :</b> découverte et utilisation basique de l'ordinateur et d'Internet | <b>2ème Module :</b> initiation au traitement de texte et à la sauvegarde | <b>3ème Module :</b> découverte et utilisation basique d'un appareil photo |
| <b>Mardi de 13h30 à 16h30</b>   | <b>Mardi de 13h30 à 16h30</b>   | <b>Mardi de 13h30 à 16h30</b>  |
| <b>A partir du mardi 14 septembre 2021</b>  | <b>A partir du mardi 18 janvier 2022</b>                                  | <b>A partir du mardi 5 avril 2022</b>                                      |

La participation aux formations de l'EPN est entièrement gratuite

**Les inscriptions et demandes de renseignements se font par téléphone auprès du Secrétariat du CPAS au 086/45.50.94. ou auprès de Claudy Huet au 0498/97.39.57. !!!**

**Pour respecter la distanciation sociale, seules les premières inscriptions seront prises en compte (4 participants par Module) !!!**

## PROCHAINS STAGES ET ACTIVITÉS « VERT POMME »



**Samedi 11 septembre, « formanature » :**

**Un jardin au naturel. 10H00-16H00**

Rendre un jardin attractif pour la biodiversité

Echange sur diverses pratiques potagères ; notions de permaculture...

Réalisation de recettes pour la vitalité des plantes, mais aussi pour nos papilles gustatives !

Fabrication de nichoirs.

**Lieu :** vert pomme, rue de l'église, Harre - 6960 Manhay

**Prix :** 20eur /adulte ; 5eur/enfant (recettes et nichoirs compris). A emporter : pique-nique, cahier de note, flacons, visseuse, petite scie, sécateur. !!! Réservez indispensable !!!

**Samedi 18 septembre, brame du cerf. 18H00-20H30**

Information sur les cervidés puis déplacement en voiture jusqu'à un poste d'observation et d'écoute.

**Lieu :** vert pomme, rue de l'église, Harre - 6960 Manhay

**Prix :** 5eur/personne. A emporter : vêtements sombres et adaptés à la météo

**Samedi 02 octobre, journée champignons. 10H00-16H00**

Identification, récolte et multiples recettes « gastronomiques ».

**Lieu :** vert pomme, rue de l'église, Harre - 6960 Manhay

**Prix :** 30eur la journée, repas compris ! A emporter : couteau, planche, cahier de note, panier. !!! Places limitées, réservation indispensable !!!

**Samedi 20 novembre, plantation de fruitiers et soins au verger. 10H00-12H30**

Atelier pratique avec tous les conseils sur le choix des fruitiers, l'aspect sanitaire, la taille et la plantation afin d'optimiser la vigueur des arbres.

**Lieu :** vert pomme, rue de l'église, Harre - 6960 Manhay

**Prix :** 5eur/adulte ; à emporter : gants, cahier de note.

**Samedi 18 septembre, balade champignons. 10H00-12H30**

Identification sur « table » puis balade forestière à la recherche de quelques bons comestibles.

**Lieu :** vert pomme, rue de l'église, Harre - 6960 Manhay

**Prix :** 5eur/personne. A emporter : guide d'identification, panier.

**Info et contact :** Stéphane Barthélemy 0492 86 15 18 - [Barthelemy.stephane@gmail.com](mailto:Barthelemy.stephane@gmail.com) - [www.vert-pomme.info](http://www.vert-pomme.info)  
**! Certaines activités sont susceptibles d'être déplacées en fonction de la météo !**

## ÇA BOUGE AU PARC CHLOROPHYLLE



**Tous les samedis et dimanches de septembre** : des ateliers créatifs pour les enfants sont organisés au Parc Chlorophylle (durée : 30min, prix : 1 € pour le matériel).



### A L'ÉCOUTE DU BRAME DU CERF

En septembre et octobre, le Parc Chlorophylle vous invite à participer à ses soirées « Brame du cerf à l'état sauvage », en collaboration avec Vinciane Boulanger, guide nature.

**Quand :** 24, 25 et 26 septembre  
2, 3 et 9 octobre

#### Déroulement :

Vers 18h30 un repas vous est proposé à la Brasserie du Parc (soupe chasseur et dessert au retour de la forêt).  
Vers 20h00, votre guide vous donnera quelques explications et vous emmènera au cœur de la forêt pour écouter le brame des cerfs.  
Une expérience inoubliable vous attend !

**Prix (repas compris) :** 23 € / personne (à partir de 8 ans)

#### Réservez obligatoire.

Informations et réservations : [info@parcchlorophylle.com](mailto:info@parcchlorophylle.com) ou au 084/37.87.74.



A l'occasion d'**HALLOWEEN**, le parc se transformera en un lieu sombre et abandonné où les frissons seront au rendez-vous ! Collaboration avec Vinciane Boulanger et son équipe !



**Samedi 30 octobre et lundi 1er novembre :** à 17h30 (pour tous) et 20h (pour les courageux)

**Dimanche 31 octobre :** à 16h (spéciale enfants), 19h (pour tous) et 21h30 (pour les courageux).

Places limitées, réservation obligatoire au Parc Chlorophylle (084/378774) ou Vinciane Boulanger (0475/680569)

**Prix :** 12€/adulte et 8€/enfant

**Brasserie :** Potée au chou ou carotte, lard et saucisse (12,50€/adulte et 6,50€/enfant)



Le Week-End du Bois  
et des Forêts d'Ardenne  
3<sup>ème</sup> Week-end d'octobre

**Weekend du bois et des forêts :** Le Parc Chlorophylle participe au weekend du bois et des forêts le 3ème weekend d'octobre. Une liste des activités prévues sera disponible sur notre site internet dans le courant du mois de septembre.

## AVIS AUX DEMANDEURS D'EMPLOI

Depuis le 1er juillet, le Gouvernement wallon a adopté un ensemble de modifications réglementaires concernant le dispositif A.L.E.



Les conditions requises pour l'inscription des demandeurs d'emploi auprès de l'A.L.E. sont réduites. A présent, les différentes catégories de personnes qui peuvent s'inscrire pour travailler dans le cadre des Agences locales pour l'Emploi sont :

- les chômeurs complets indemnisés qui bénéficient d'allocations depuis au moins 2 ans ou 6 mois pour les personnes ayant atteint 45 ans ;
- les chômeurs complets indemnisés depuis au moins 24 mois dans les 36 mois avant l'inscription;
- les chômeurs complets indemnisés qui bénéficient d'allocations (au moins 1 jour) et inscrits comme «demandeur d'emploi inoccupé » depuis au moins 12 mois ;
- les bénéficiaires du revenu d'intégration ou de l'aide sociale financière équivalente (au moins 1 jour);

Notre agence recherche des demandeurs d'emploi afin d'effectuer principalement de l'aide au petit entretien du jardin auprès des particuliers. Les emplois sont situés dans la commune de Manhay.

Via ce dispositif, vous continuez à bénéficier de vos allocations de chômage ou de vos allocations d'attente et recevez, en plus, un montant exempt d'impôts de 4,10 EUR par heure prestée.

Vous pouvez gagner jusqu'à 287,00 € par mois (pour 70 heures de travail) en plus de vos allocations de chômage.

Vous souhaitez en savoir plus, n'hésitez pas à nous contacter au 086/45.03.20 (du lundi au vendredi de 9h à 11h30).

## ENVIE DE DEVENIR VOLONTAIRE CHEZ CHILD FOCUS ?



Vous êtes sensible à la protection des enfants ? Vous avez du temps à offrir ? Vous aimez organiser, coordonner et être en contact avec des groupes de personnes diverses. Alors vous êtes peut-être le référent que nous cherchons.

Pour compléter le Comité Régional de volontaires de Child Focus dans la province du Luxembourg, nous sommes à la recherche de deux référents (un référent trésorerie - un référent stands). Le référent stands prend en charge les aspects relatifs aux activités événementielles de la région tandis que le référent trésorerie s'occupe des aspects de récolte de fonds et de gestion du budget au sein de la région. Le comité, composé de trois personnes, veille également au bon fonctionnement général du volontariat dans la région et au bon déroulement des actions de diffusion d'affiches en cas de disparition d'enfants.

**Vous souhaitez faire partie de l'équipe ?** Merci de prendre contact avec Céline Vanhecke – [celine.vanhecke@childfocus.org](mailto:celine.vanhecke@childfocus.org) – 0476.87.37.06

## PASSAGE DU BIBLIOBUS 2021-2022



Commune de Manhay

@ bibliobus@province.luxembourg.be

☎ 084/840 515 ou 516

🌐 [www.bibliotheques.province.luxembourg.be](http://www.bibliotheques.province.luxembourg.be)

📍 Chaussée de l'Ourthe, 74 - 6900 Marche-en-Famenne



Éditeur responsable: Pierre-Henry GOFFINET, Directeur général provincial - Place Léopold 1 - 6700 Arlon

### DOCHAMPS - MANHAY - HARRE

|              |             |          |
|--------------|-------------|----------|
| 04 septembre | 04 décembre | 02 avril |
| 02 octobre   | 08 janvier  | 07 mai   |
| 06 novembre  | 05 février  | 04 juin  |

**DOCHAMPS :** Rue du Vieux Frêne de 10h à 12h

**MANHAY :** Rue du Vicinal de 13h à 15h

**HARRE :** Rue Caton de 15h30 à 16h30

## LA LIGUE ALZHEIMER EST RAVIE DE VOUS ACCUEILLIR À SON 28ÈME COLLOQUE ANNUEL !

28<sup>e</sup> colloque annuel de la Ligue Alzheimer ASBL

En partenariat avec la Commune, le CPAS et le Centre Culturel de Libramont-Chevigny

MALADIE D'ALZHEIMER ET DÉMENCES APPARENTÉES:  
**NOS DROITS ET NOS RÉALITÉS**

Mardi 21 septembre 2021, de 9h00 à 16h00

Centre culturel de Libramont-Chevigny  
Avenue de Houffalize 56 D - 6800 Libramont-Chevigny

PAF: 20 euros (sandwich, boisson et documentation inclus)

Inscription via [www.alzheimer.be/colloque](http://www.alzheimer.be/colloque)

VENEZ PROFITER DES CONDITIONS  
PORTES OUVERTES ET DESTOCKAGE  
DU 9 AU 12 SEPTEMBRE

**POÊLERIE  
JACQUEMIN**  
VENTE DÉMARRÉE EN 1974

À VOTRE SERVICE DEPUIS 1974

TUBAGE DE CHEMINÉES  
TOUS TYPES DE POÊLES

Venez découvrir notre show-room  
et admirer notre nouvelle gamme de foyers !

Notre magasin est ouvert le lundi, mardi, jeudi et vendredi  
de 9h30 à 13h et de 14h à 17h30, ainsi que le samedi de 9h30 à 15h.  
Fermé le mercredi (sauf sur rendez-vous) et le dimanche



Possibilité de  
commander via  
téléphone



☎ **04/360 78 80**

[www.poeleriejacquemin.be](http://www.poeleriejacquemin.be)

[info@poeleriejacquemin.be](mailto:info@poeleriejacquemin.be)

Route des Ardennes 5b - 4920 Aywaille



**SPAR**

**COLRUYT  
GROUP**

Pour vos achats,  
pensez **SPAR**

La gérante, Lambert Françoise  
vous accueille :

- le lundi de 13h30 à 18h30
- du mardi au samedi de 9h à 18h30
- le dimanche de 9h à 12h

route d'Erezée 4



**Broderie création**  
**Scholsem Freddy**

Création artisanale de sacs à main  
cuir - simili - tissu - liège

Tout travaux de broderie

E-mail : [freddy.scholsem@gmail.com](mailto:freddy.scholsem@gmail.com)

Site : [www.broderie-creation.net](http://www.broderie-creation.net)



Rue du Châtaignier 47 - 6960 Harre (Manhay)

Tél. 086 456 433 - Gsm 0475 687 124

**MABEGRA s.a**  
MATERIAUX GRANDJEAN



Béton préparé, stabilisé ●

Egouttage et drainage ●

Stations d'épuration ●

Bois du pays ●

Matériaux gros oeuvres ●

Aménagement extérieur ●



Vente aux professionnels  
et aux particuliers



**83** ANS  
1938-2021  
**Bel-Mat**

Tél : 084/46.61.63

Fax : 084/46.75.87

Rue de la Jonction, 20  
6990 HOTTON

Ouvert du lundi au vendredi de 06h30 à 18h00  
et le samedi de 06h30 à 16h00

E-mail : [info@mabegra.be](mailto:info@mabegra.be) / Site : [www.mabegra.be](http://www.mabegra.be)



**MAZOUT PREVOT**  
MAZOUT / GAZ / PELLETS



**COMMANDEZ  
MAINTENANT !  
SERVICE RAPIDE**

ECONOMISEZ SUR VOTRE FACTURE DE MAZOUT EN  
COMMANDANT DIRECTEMENT SUR NOTRE SITE INTERNET :

**WWW.MAZOUT-PREVOT.BE**

POSSIBILITÉ AUSSI DE COMMANDER PAR TÉLÉPHONE OU  
PAR MAIL.

MAZOUT PRÉVOT, C'EST ÉGALEMENT LA LIVRAISON  
DE PELLETS, GAZ, BOIS ET CHARBON.  
TOUTES LES INFOS DE LIVRAISON SUR NOTRE  
SITE : [WWW.MAZOUT-PREVOT.BE](http://WWW.MAZOUT-PREVOT.BE)

Mazout Prevot • Rue Martinga 17, 4557 Tinlot • Tél : 085/51.22.23  
Infos & renseignements : [richard.prevot@prevot-group.be](mailto:richard.prevot@prevot-group.be) • [www.mazout-prevot.be](http://www.mazout-prevot.be)

Immobilière  
**SCHMIDT**

a été élue



50 biens vendus et 14 biens loués  
sur la commune de Manhay.  
Merci pour votre confiance!

Estimation offerte



04 246 00 00

SCHMIDTWALLONIE



INFO@SCHMIDTWALLONIE.BE

WWW.SCHMIDTWALLONIE.BE



**Côté Jardin**

Fleuriste Déco

Fleurs coupées  
Plantes d'appartement  
Gerbes mortuaires  
& fleurs artificielles  
Atelier floral  
Bijoux - Foulards

En collaboration avec les pompes funèbres Rochoises

Lundi 13h30 à 18h30  
Mardi à Samedi 9h à 12h - 13h30 à 18h30  
Dimanche 9h à 13h

Rue Pré des Fossés, 5  
6960 MANHAY  
T. 086 45 62 00

STIHL

Gamme pour terrains entre 500 et 5000m<sup>2</sup>

18 ANS  
D'EXPERIENCE EN TONDEUSES ROBOT

Montage soigné et étude de terrain par nos soins

ETS MECABO SPRL (Borsu Marc)

Rue du Vicinal, 5 - 6960 Manhay  
086 45 55 06  
mecabo@skynet.be  
mecabo

Ouvert du mardi au vendredi de 8h à 18h  
Samedi de 8h à 15h

**Menuiserie J. Derenne sprl**

- Portes & Fenêtres
- Protections solaires
- Pergolas bioclim. **NEW**
- Menuiserie générale
- Moustiquaires, portes de garage, volets, stores, bardages et terrasses bois, escaliers...

**NOUVELLES INSTALLATIONS**  
**Zoning de Vaux-Chavanne**

menuiserie-derenne.be  
0472/ 333 235  
Rue des Boussines 48, Z12 - Vaux-Chavanne